



Asociación de  
Cáncer Infantil y  
Juvenil de Galicia



# Memoria de actividades 2024



# ÍNDICE de contenidos

---

**03** Mensaje del presidente

**04** Sobre ASANOG

**07** Acougo

**08** Meu ben

**16** Comunicación

**17** Sumamos

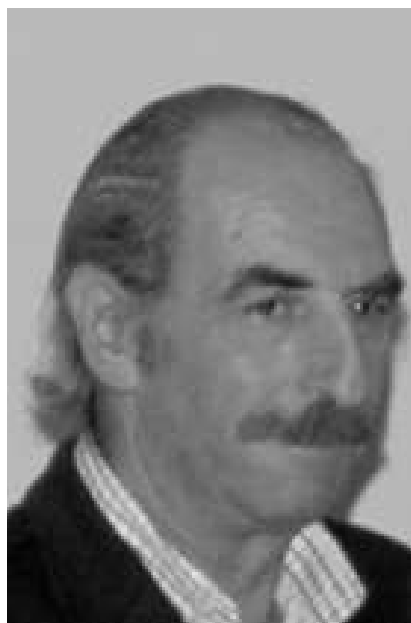
**19** Balance Económico

**20** ¿Quieres Colaborar?

Atención Primaria  
Atención Psicológica  
Atención Socioeconómica  
Ocio y Tiempo Libre  
Terapia Ocupacional  
Sensibilización



# Mensaje del presidente



## Gonzalo Autrán

Presidente de ASANOG

El 2024 ha sido un año cargado de retos y logros en nuestro compromiso con las familias afectadas por el cáncer infantil. A través de esta memoria presentamos un resumen de las actividades y los proyectos que ASANOG ha llevado a cabo, así como el impacto que han tenido en las familias con las que trabajamos. En este sentido, me gustaría destacar:

- Las reuniones mantenidas con la Consejería de Sanidad con la finalidad de consolidar el reconocimiento del CHUS como centro de referencia en el tratamiento del cáncer infantil en Galicia.
- El cambio de Junta Directiva en septiembre, momento en el que asumo de nuevo la dirección de esta nuestra gran familia que es ASANOG.
- El cambio de denominación de la entidad apostando por el uso de un lenguaje igualitario. Así, la Asociación de Ayuda a Niños Oncológicos de Galicia es ahora la Asociación de Cáncer Infantil y Juvenil de Galicia, siempre ASANOG.
- El impulso de una mayor concienciación social gracias a la campaña de sensibilización realizada en nuestra comunidad educativa promoviendo aulas más inclusivas.

Nuestro agradecimiento a todas las asociaciones del sector con las que ASANOG mantiene coordinación en el día a día, a las personas socias y voluntarias, a las entidades colaboradoras y a los profesionales.

Seguimos creciendo y aumentando la presencia del equipo multidisciplinar de la asociación en los tres centros hospitalarios que conforman la Unidad de Oncología Pediátrica de Galicia. Acompañamos a la infancia y adolescencia con cáncer junto a sus familias a través de profesionales especializados en distintas disciplinas: psicología, trabajo social, terapia ocupacional, educación, ocio y tiempo libre inclusivo.

ASANOG continúa abrazando sueños GRACIAS a vuestro apoyo.

# Sobre ASANOG

ASANOG nace en 2012 como Asociación de Ayuda a Niños Oncológicos de Galicia, pasando a denominarse tras la Asamblea General del 13 de septiembre de 2024, **Asociación de Cáncer Infantil y Juvenil de Galicia**. Nuestro ámbito de actuación es autonómico y somos entidad declarada de utilidad pública.



## Visión

Ser entidad clave en el acompañamiento del cáncer infantil.

## Misión

Mejorar la calidad de vida de la infancia y adolescencia con cáncer en Galicia.



## Valores

Calidad y  
eficiencia



Respeto y  
equidad



Compromiso



Empatía e  
inclusión



Transparencia





# Junta directiva

Tras la Asamblea General del 13 de septiembre finaliza la trayectoria de más de 3 años como presidente de José María Fernández Fernández con importantes avances para ASANOG y se incorpora Gonzalo Autrán Castel, persona decisiva en la constitución y recorrido inicial de la asociación.



Presidente: Gonzalo Autrán Castel



Vicepresidenta: Susana Abelenda Señarís

Secretaria: Vanessa Vidueiros Troitiño

Tesorera: Verónica García Brea

Vocal: Isabel Lapido López

Vocal: María Evelin Núñez Martín

# Equipo técnico



En ASANOG apostamos por el trabajo en equipo y cuidamos especialmente aspectos como la cohesión y el sentido de pertenencia a través de jornadas de team building y convivencia :)

Personas socias

**688**

Personas voluntarias

**57**

En 2024, han formado parte del equipo técnico multidisciplinar 15 profesionales especializados en diferentes áreas:

- **Psicología** (2)
- **Terapia Ocupacional** (2)
- **Trabajo Social** (3)
- **Atención primaria, ocio y tiempo libre** (5)
- **Comunicación** (1)
- **Administración** (1)
- **Coordinación de gestión** (1)

+ Alumnado en prácticas (2)

# Destacados



## 2024

- **Enero** I Calendario solidario en colaboración con ACADOG
- **Febrero** Día Internacional del Cáncer Infantil: #15F
- **Abril** Pintamos un mural en nuestras fachadas
- **Agosto** Comienza la primera campaña de lotería de Navidad Solidaria
- **Septiembre** Cambio de denominación social
- **Octubre** Premio Resilientes del ámbito social otorgado por el colectivo Rampla Rampla
- **Diciembre** Impulso constitución grupo de supervivientes "Pulseras amarillas"

**+220  
FAMILIAS**

**+680  
PERSONAS  
BENEFICIARIAS  
DIRECTAS**

# ACOUGO

Este programa fomenta y gestiona iniciativas relacionadas con la atención sanitaria a la infancia y adolescencia con cáncer y sus familias.

## Jornadas de interés

Comisiones y  
reuniones de  
FEFCI

22

Formación y análisis

12

Renovaciones de convenios  
CHUS y CHUAC

2

Reuniones con Consejería  
de Sanidad y responsables  
de CHUS, CHUAC y CHUVI

10

Consejo asesor de  
pacientes de Galicia en  
CHUS, CHUAC y CHUVI

3



Las comisiones de trabajo se llevaron a cabo de forma telemática y presencial en la sede de FEFCI (Federación Española de Familias de Cáncer Infantil)

# MEUBEN

Este programa promueve y desarrolla PROYECTOS relacionados con la calidad de vida de la infancia y adolescencia con cáncer y sus familias.



Los convenios de colaboración con el SERGAS y las distintas áreas sanitarias hacen posible nuestro trabajo a nivel hospitalario

# 12991

Asistencias  
realizadas

# 6095

Intervenciones  
realizadas



# MEUBEN

## Atención primaria

Tras el diagnóstico, ASANOG realiza, en los tres centros que conforman la Unidad de Oncología Pediátrica de Galicia, la acogida de familias garantizando el acceso a los distintos servicios sociosanitarios, recursos y prestaciones

192

Familias  
beneficiarias

613

Personas  
beneficiarias

6423

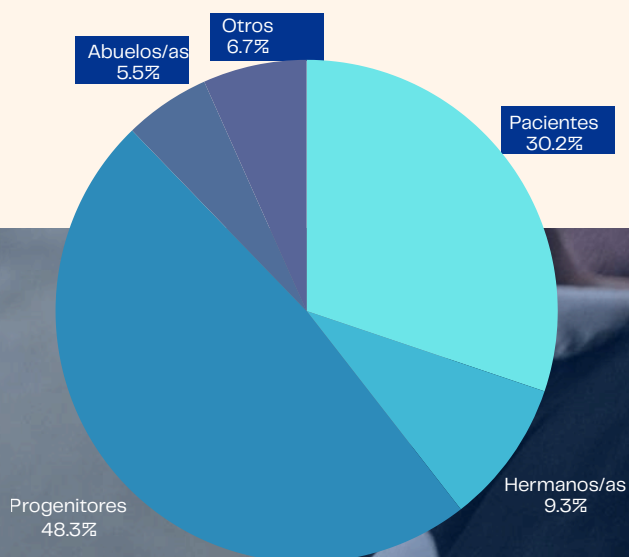
Asistencias  
realizadas

2897

Intervenciones  
realizadas

5726 hospitalarias  
697 extrahospitalarias

2528 hospitalarias  
369 extrahospitalarias



# MEUBEN

## Atención psicológica

La atención psicológica especializada es parte fundamental del tratamiento desde el momento del diagnóstico y durante todo el proceso. Por este motivo y ante la obligación de cuidar la Salud Mental de menores con cáncer y sus familias, ASANOG ofrece este servicio de forma inmediata y continuada.

# 140

Sesiones en gabinetes

Cuando la intervención directa por profesionales de la asociación no es viable debido a la distancia y la atención online no se ajusta a las necesidades, se realiza derivación a gabinetes externos para una atención lo más cercana y personalizada posible, con soporte de los costes y un seguimiento continuado.

# 173

Familias  
beneficiarias

# 568

Personas  
beneficiarias

*casi el 50% son progenitores*

# 3620

Asistencias  
realizadas

**2545** hospitalarias  
**1075** extrahospitalarias

# 1671

Intervenciones  
realizadas

**1108** hospitalarias  
**563** extrahospitalarias

## Pulseras amarillas

Configuración y gestión del primer grupo de apoyo a personas que han pasado por un cáncer infantil

## Grupo adolescentes

Se ha trabajado para reforzar el grupo de adolescentes de ASANOG: encuentros y convivencias, asistencia a partidos, escape room y otras dinámicas grupales.

# MEUBEN

## Atención socioeconómica

La finalidad es ofrecer un soporte de apoyo para reducir el impacto socioeconómico que el diagnóstico conlleva y contribuir al bienestar de las familias. Profesionales del trabajo social ayudan en la gestión de dificultades cotidianas y también coordinan el acceso a recursos comunitarios.

137

Familias  
beneficiarias

473

Personas  
beneficiarias

229

Gestión de  
Recursos

1856

Asistencias  
realizadas

962

Intervenciones  
realizadas

1248 hospitalarias  
608 extrahospitalarias

533 hospitalarias  
429 extrahospitalarias

Espazo asociativo  
do paciente

▲ 365

pernoctas y 9 personas  
beneficiarias gracias a la  
vivienda municipal cedida  
por el ayuntamiento de A  
Coruña

▲ +ayudas

incremento de las ayudas  
económicas directas con  
respecto al año pasado:  
transporte, necesidades  
básicas, alojamiento, etc.



# MEUBEN

## Ocio y tiempo libre

El ocio y tiempo libre contribuye a humanizar los cuidados impulsando el proceso curativo. La hospitalización provoca una ruptura con el entorno socioeducativo y familiar suponiendo una importante fuente de estrés. La labor de ASANOG en las aulas hospitalarias constituye una herramienta fundamental a nivel emocional y lúdico-educativo.

87

Familias  
beneficiarias

317

Personas  
beneficiarias

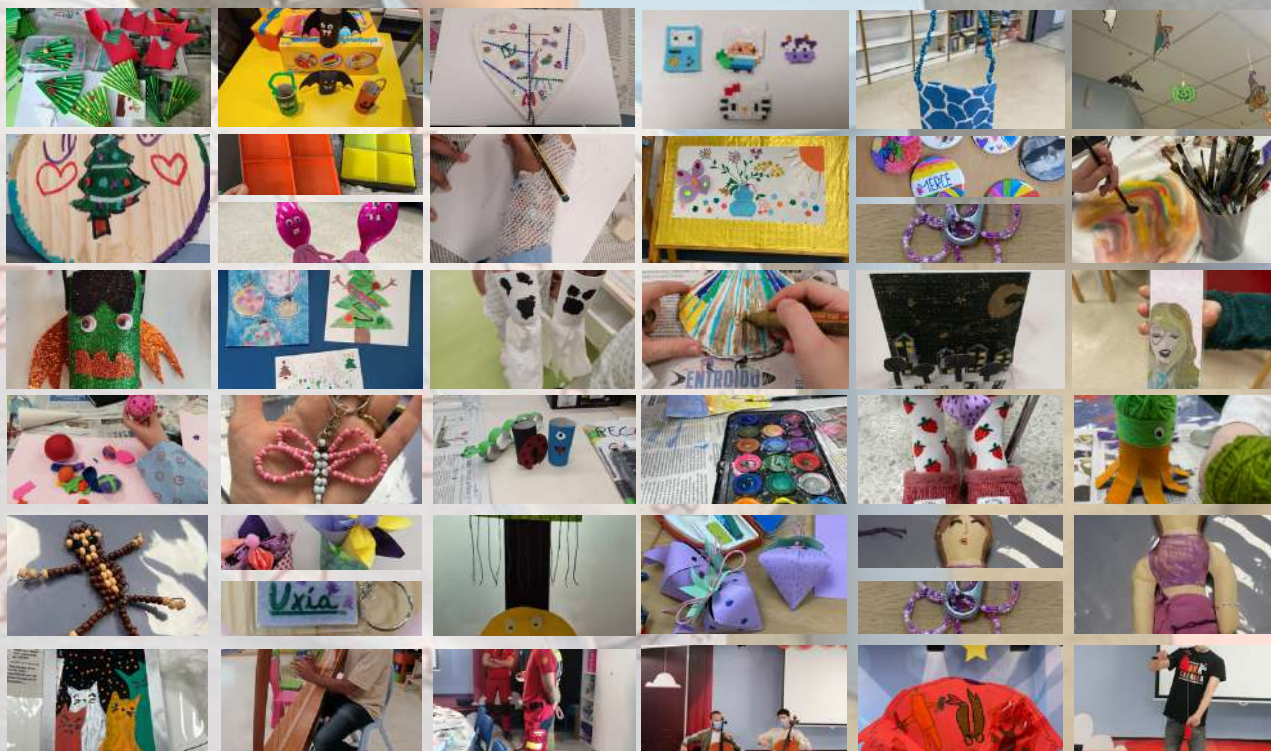
97

Iniciativas de personas  
colaboradoras

1299

Talleres

## ocio hospitalario



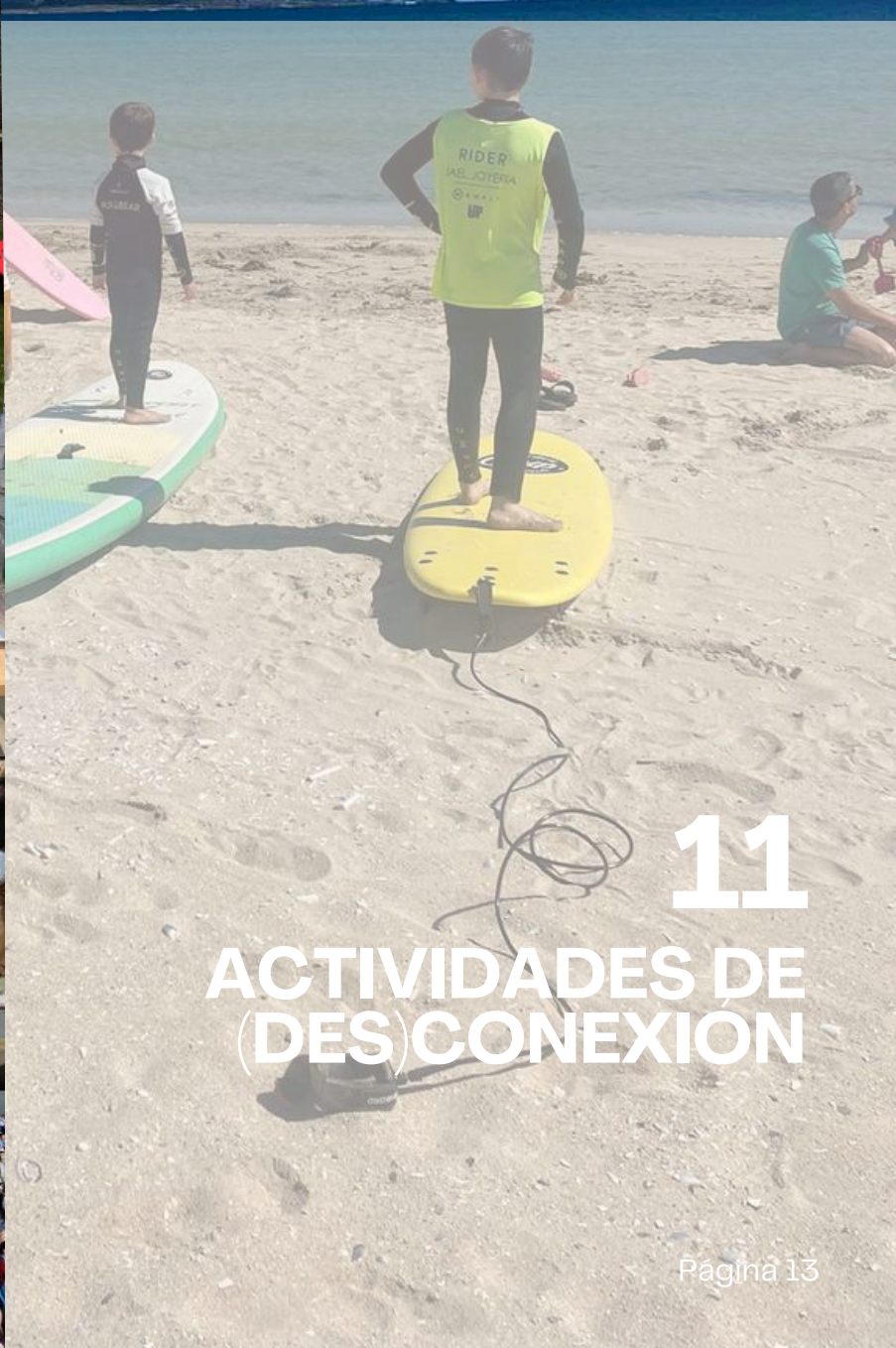


# MEUBEN

## Ocio y tiempo libre

### ocio extrahospitalario

Se trata de fomentar las relaciones interpersonales, aportar calidad al tiempo libre, potenciar la autoestima, contribuir a una óptima recuperación y favorecer una plena inclusión social.



11

ACTIVIDADES DE  
(DES)CONEXIÓN



# MEUBEN

## Terapia ocupacional

Disciplina enfocada a la prevención de secuelas y a la promoción del bienestar a través de la ocupación favoreciendo una participación lo más autónoma e independiente posible en las actividades de la vida diaria.



49

Familias  
beneficiarias

181

Personas  
beneficiarias

1092

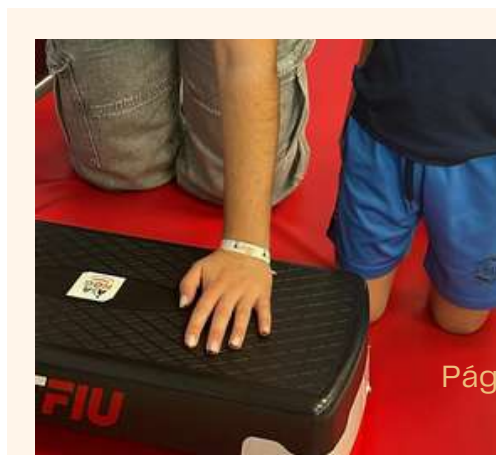
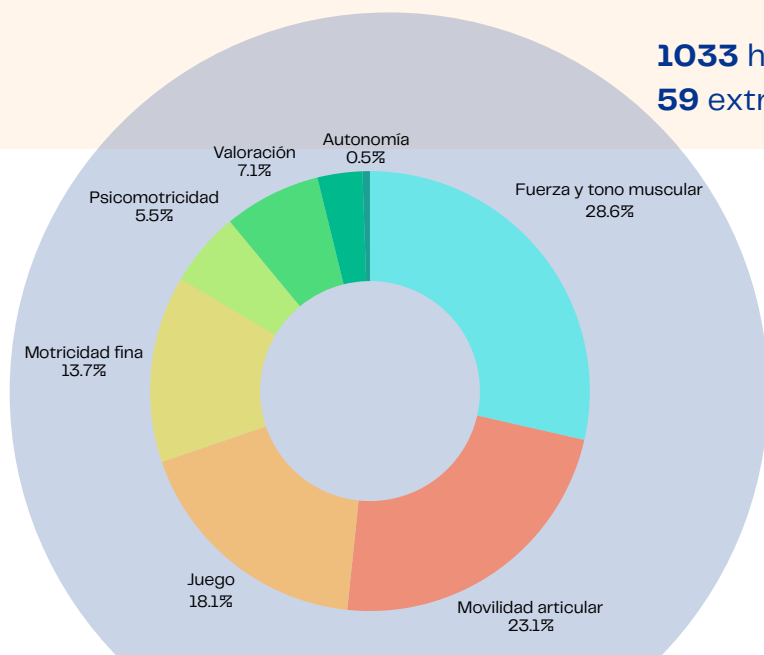
Asistencias  
realizadas

565

Intervenciones  
realizadas

1033 hospitalarias  
59 extrahospitalarias

539 hospitalarias  
26 extrahospitalarias



# MEUBEN

## Sensibilización

El objetivo es impulsar la visibilización y un mayor conocimiento en torno al cáncer infantil y la problemática que conlleva promoviendo el apoyo social como un factor protector de la salud.



### Charlas en centros educativos

Los centros educativos son espacios fundamentales para sensibilizar y visibilizar la realidad de la infancia y adolescencia con cáncer.



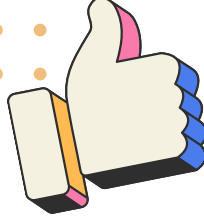
# 648

Escolares a los que llegamos  
con las charlas de  
sensibilización

# 24

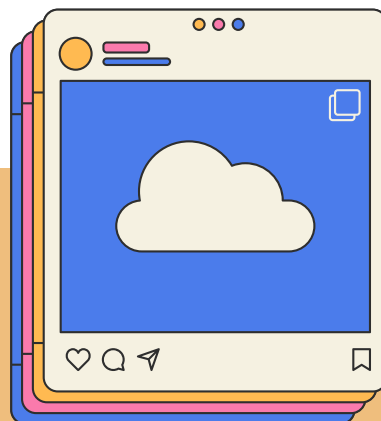
Docentes



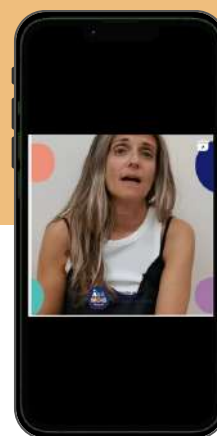


# Comunicación

Hablar y comunicar sobre el cáncer infantil es fundamental para sensibilizar sobre esta realidad.



Nuestras redes sociales muestran el día a día de la asociación y se canalizan a través de campañas de comunicación en efemérides como el Día Internacional del Cáncer Infantil, la captación de personas socias o la difusión de concursos y convocatorias.



## WEB

### Nueva home

Gracias a la colaboración desinteresada de Adrián, responsable de marketing de Joyería Jael, se ha rediseñado, simplificado y modernizado nuestra web, ofreciendo una experiencia más intuitiva y accesible para todos los usuarios.

## PRENSA

### Clipping 2025

Las apariciones en prensa nos dan visibilidad y

# 103

noticias registradas en prensa y radio de ASANOG





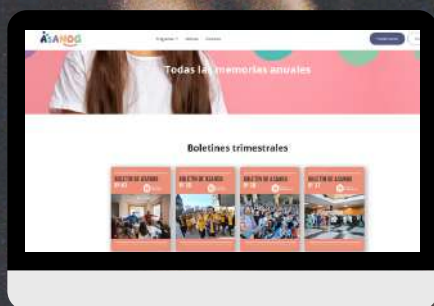
# SUMAMOS

Este programa reúne en ASANOLOG todas las propuestas orientadas a la obtención de los recursos necesarios para el desarrollo de proyectos y actividades a través de la búsqueda de ayudas, colaboraciones, eventos e iniciativas.

32 EVENTOS  
+ QUE EN 2023

113

INICIATIVAS



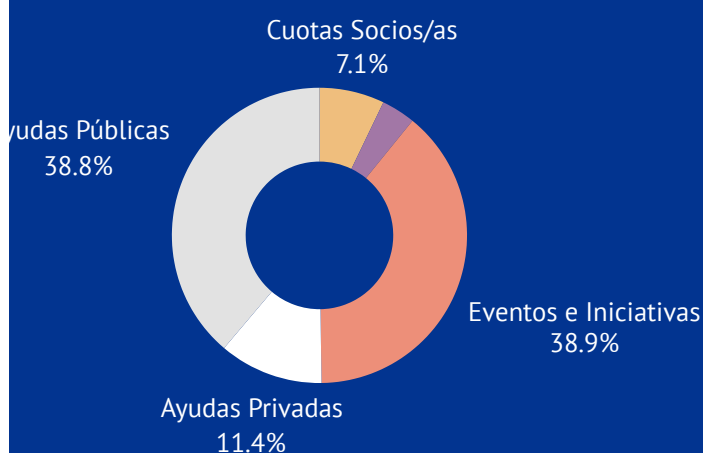
Puedes leer más sobre los eventos e iniciativas de ASANOLOG en nuestros boletines trimestrales de 2024. Allí encontrarás un resumen de las actividades realizadas en cada trimestre del año.



## BALANCE SHEET

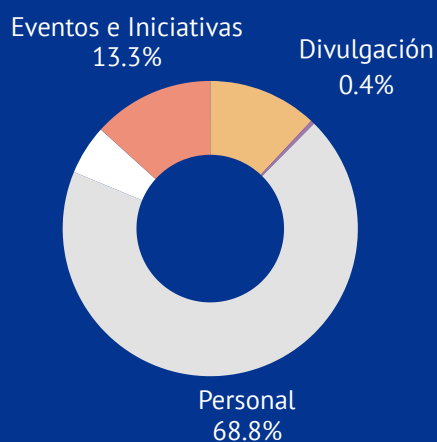
# Balance Económico

ASANOG distribuye los recursos de manera responsable garantizando su sostenibilidad y transparencia con una auditoria anual. Priorizando la atención integral, logramos mejorar la calidad de vida y el bienestar de las familias de cáncer infantil.



## DISTRIBUCIÓN DE INGRESOS

Nuestra mayor fuente de ingresos proviene de subvenciones y de iniciativas que en su mayoría se desenvuelven gracias a la participación de las familias y otras personas colaboradoras.



## DISTRIBUCIÓN DE GASTOS

Más del 68% de los gastos anuales derivan del coste del equipo multidisciplinar de la asociación, que acompaña de forma directa a las familias.

# FINANCIACIÓN PÚBLICA



CONSELLERÍA DE  
POLÍTICA SOCIAL  
E IGUALDADE



CONSELLERÍA DE  
CULTURA, LINGUA  
E XUVENTUDE



CONSELLERÍA DE  
EMPREGO, COMERCIO  
E EMIGRACIÓN



Deputación  
DA CORUÑA



Deputación  
Pontevedra

# FINANCIACIÓN PRIVADA



Fundación "la Caixa"

Fundación Barrié



A.M.A.  
agrupación mutual  
aseguradora

Fundación A.M.A.



Santander  
Fundación



# ALIANZAS

SOMOS ENTIDAD MIEMBRO



SERVIZO  
GALEGO  
DE SAÚDE

ÁREA SANITARIA DE SANTIAGO  
DE COMPOSTELA E BARBANZA



SERVIZO  
GALEGO  
de SAÚDE



SERVIZO  
GALEGO  
DE SAÚDE

ÁREA SANITARIA DA  
CORUÑA E CEE



Ayuntamiento de A Coruña  
Concello da Coruña



SERVIZO  
GALEGO  
DE SAÚDE

ÁREA SANITARIA DE VIGO



COOPERACIÓN  
INTERNACIONAL



# ¿Quieres colaborar?

Visita nuestra web y descubre todas las posibilidades que tienes de ayudarnos a que sigamos haciendo sonreír a estas familias.



[www.asanog.org](http://www.asanog.org)



Avda. Barcelona nº30 bajo  
Santiago de Compostela



664.126.104



[asanog@asanog.org](mailto:asanog@asanog.org)



# Firma de la Memoria de actividades por los miembros de la Junta Directiva

NOMBRE	CARGO	FIRMA
GONZALO B. AUTRÁN CASTEL	PRESIDENTE	
SUSANA ABELENDA SEÑARÍS	VICEPRESIDENTA	
VANESSA VIDUEIROS TROITIÑO	SECRETARIA	
VERÓNICA GARCÍA BREA	TESORERA	
ISABEL LAPIDO LÓPEZ	VOCAL	
MARIA EVELIN NÚÑEZ MARTÍN	VOCAL	